



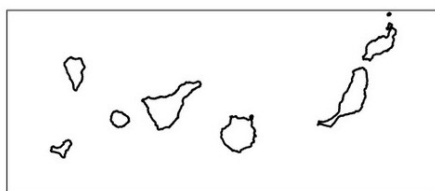
Aferrau la capçalera d'examen
un cop acabat l'exercici

IMPORTANT: Heu de respondre a una qüestió de cada tipus (1, 2, 3 i 4) indistintament del model A o del B.

Opció A

1. Distingiu al mapa adjunt tres províncies que presentin una especialització notòria en turisme de sol i platja i dues províncies que presentin una especialització en turisme cultural.

(Identificau els elements que es demanen, assenyalau-los al mapa, acolorint-los o amb símbols convencionals i amb el nom localitzat sobre l'indret. Afegiu la llegenda i alguna nota explicativa breu al rectangle en blanc.)



0 100 200 Km



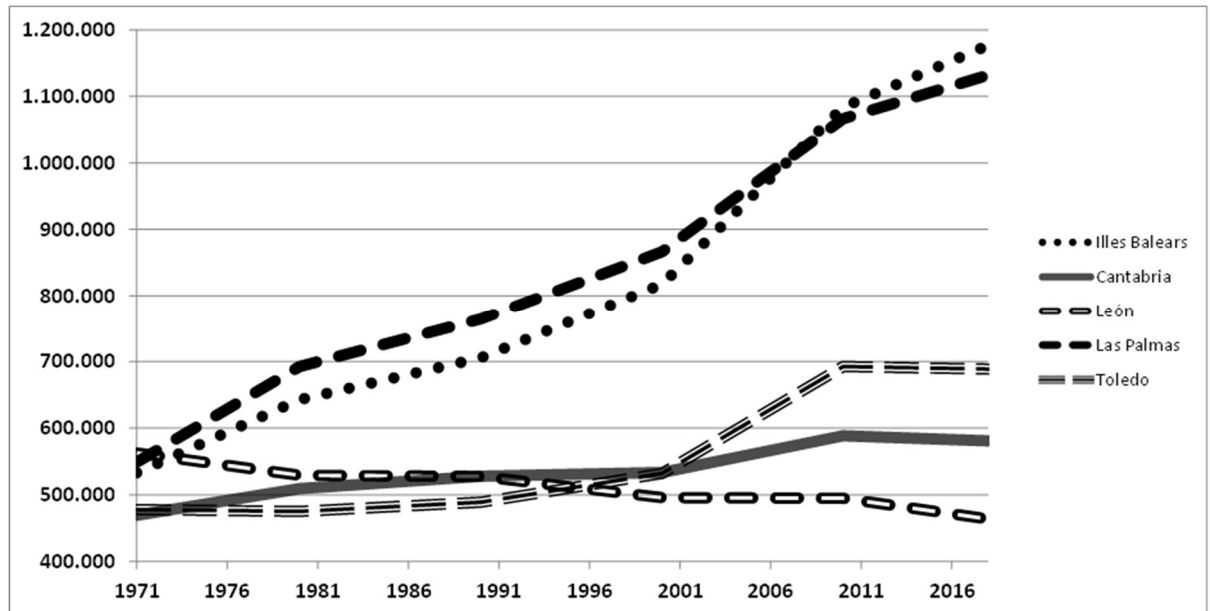
Puntuació màxima 2,5 punts



2. Definiu o descriuiu breument **5** termes escollits entre els següents: portolà, província, reserva de la biosfera, continentalitat climàtica, cicle demogràfic antic, taxa d'atur, ramaderia intensiva, pesca litoral. *(Es demana una correcta definició amb referència a la matèria de Geografia, i convé que vagi acompanyada de qualche exemple il·lustratiu. No es valorarà res escrit fora dels espais delimitats per a cada terme.)*

Puntuació màxima 2,5 punts

3. Comentau, contestant les qüestions plantejades, el gràfic següent, referit a l'evolució demogràfica de cinc províncies espanyoles, en el qual s'assenyala el nombre d'habitants per any entre 1971 i 2018. (L'espai per a la resposta és aquest full i la cara posterior. La resposta ha de ser raonada. Cal indicar clarament el número de la qüestió que es respon.)



Font: INE

1. Quins tipus d'evolució històrica de la població es poden distingir entre les províncies que s'assenyalen? (0,50 punts)
2. Quins són els moments històrics que marquen els canvis de tendència en la població de les àrees indicades? (0,50 punts)
3. Quins factors econòmics i socials expliquen el creixement demogràfic més notori que mostren determinades províncies? (0,75 punts)
4. Quines conseqüències poden tenir els processos demogràfics observats en relació amb el futur desenvolupament de cada una de les àrees? (0,75 punts)



Puntuació màxima 2,5 punts

4. Comentau, contestant les qüestions plantejades, la taula següent, referida a la distribució (expressada en %) de la població activa per sectors econòmics en tres províncies.

(L'espai per a la resposta és aquest full i la cara posterior. La resposta ha de ser raonada. Cal indicar clarament el número de la qüestió que es respon.)

	Sector primari	Sector secundari	Sector terciari
Almeria	29,00	11,87	59,13
Guipúscoa	0,63	31,33	68,04
Illes Balears	0,94	18,68	80,38
Espanya	4,93	20,18	74,89

Font: INE, dades processades

1. Quines diferències s'aprecien en la distribució per sectors econòmics de la població activa entre les tres províncies? *(0,50 punts)*
2. Quines diferències presenten les províncies assenyalades en relació amb els valors corresponents al conjunt d'Espanya? *(0,50 punts)*
3. Quins són els motius que expliquen les diferències territorials apreciades? *(0,75 punts)*
4. Quina ha estat l'evolució històrica de la dedicació de la població activa per sectors econòmics? *(0,75 punts)*

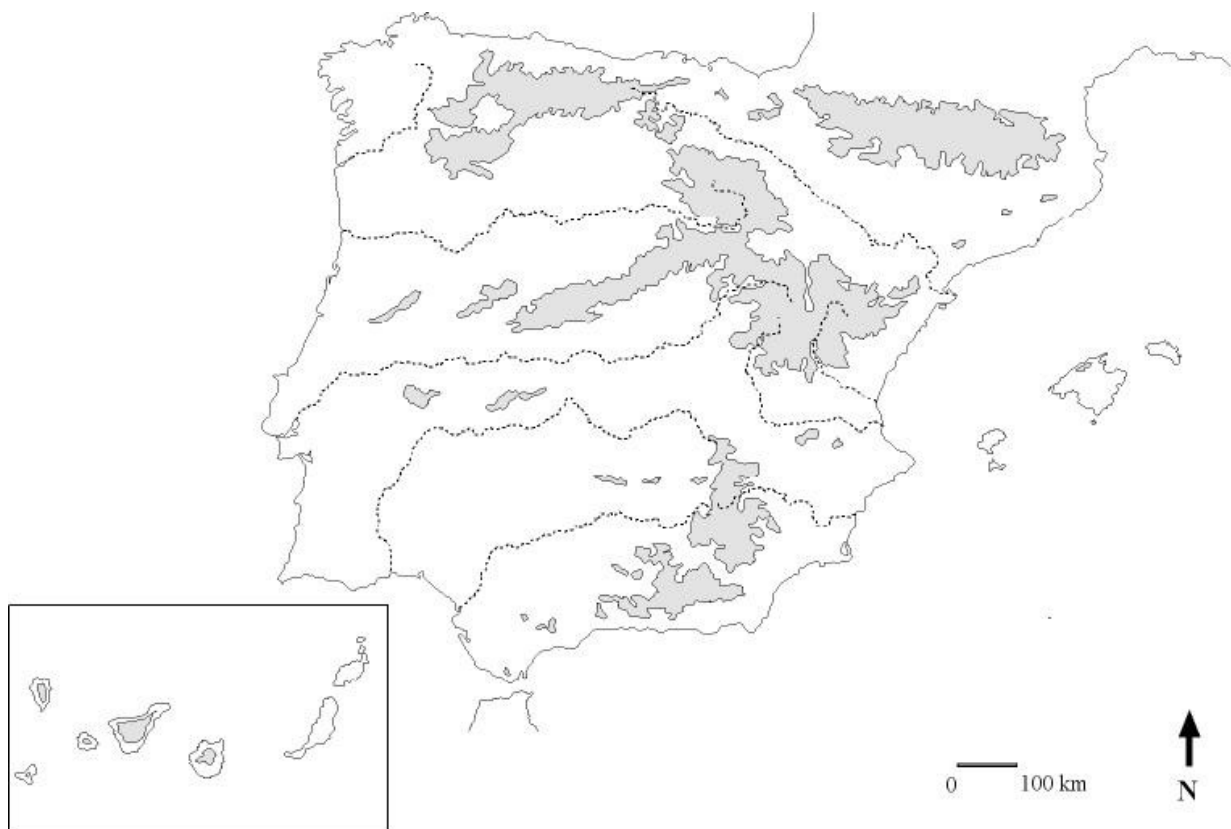


Puntuació màxima 2,5 punts

Opció B

1. Distingiu al mapa tres rius principals amb un règim hidrològic marcadament irregular i dos rius amb un règim hidrològic poc irregular.

(Identificau els elements que es demanen, assenyalau-los al mapa, acolorint-los o amb símbols convencionals i amb el nom localitzat sobre l'indret. Afegiu la llegenda i alguna nota explicativa breu al rectangle en blanc.)



Puntuació màxima 2,5 punts



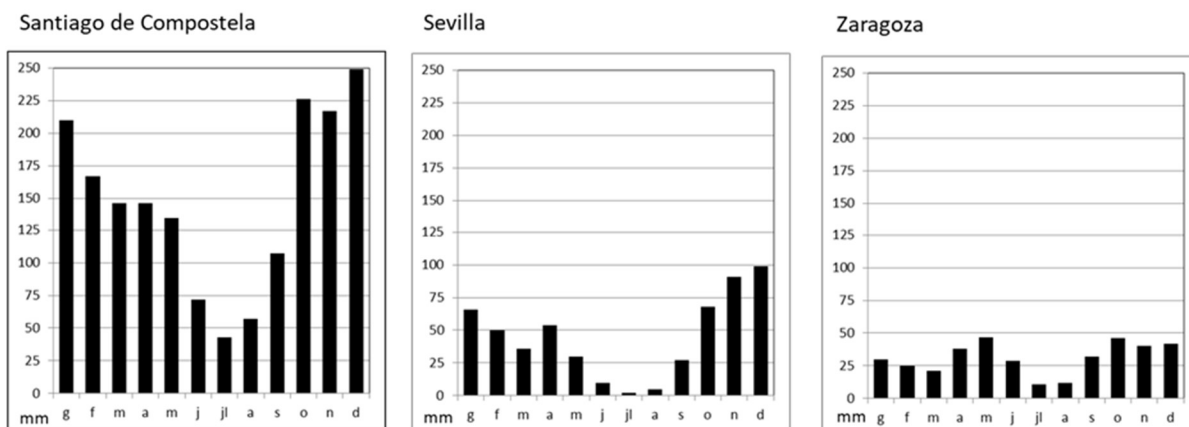
2. Definiu o descriu breument **5** termes escollits entre els següents: longitud, Ibèria argilosa, estiatge, endemisme, cens, població ocupada, ramaderia extensiva, conurbació.

(Es demana una correcta definició amb referència a la matèria de Geografia, i convé que vagi acompanyada de qualche exemple il·lustratiu. No es valorarà res escrit fora dels espais delimitats per a cada terme.)

Puntuació màxima 2,5 punts

3. Comentau, contestant les qüestions plantejades, els gràfics següents, referits a la distribució mensual de la precipitació en diversos observatoris meteorològics.

(L'espai per a la resposta és aquest full i la cara posterior. La resposta ha de ser raonada. Cal indicar clarament el número de la qüestió que es respon.)



Font: AEMET

1. Quins tipus de distribució de la precipitació al llarg de l'any es poden destriar als gràfics adjunts? *(0,50 punts)*
2. Quines són les èpoques més plujoses i més seques en cada un dels observatoris assenyalats? *(0,50 punts)*
3. Quin tipus de clima tenen cada un dels indrets representats, i quines són les seves característiques generals? *(0,75 punts)*
4. Esmentau les conseqüències que per a l'activitat agrària pot tenir que un indret tingui un o un altre dels climes representats. *(0,75 punts)*



Puntuació màxima 2,5 punts

4. Comentau, contestant les qüestions plantejades, la següent taula estadística, referida a l'evolució de les taxes de natalitat i de mortalitat (expressades en ‰) a Espanya.

(L'espai per a la resposta és aquest full i la cara posterior. La resposta ha de ser raonada. Cal indicar clarament el número de la qüestió que es respon.)

any	natalitat	mortalitat
1940	24,3	16,5
1950	20,0	10,8
1960	21,6	8,6
1970	19,5	8,3
1980	15,0	7,9
1990	10,3	8,6
2000	9,9	9,0
2010	10,5	8,2
2019	7,6	8,8
2020	7,2	10,4
2021	7,1	9,5

Font: INE

1. Quina ha estat l'evolució de la taxa de natalitat al llarg de la segona meitat del segle XX i els primers anys del segle XXI, i quines fases es poden establir? (0,50 punts)
2. Quina ha estat l'evolució de la taxa de mortalitat al llarg de la segona meitat del segle XX i els primers anys del segle XXI, i quines fases es poden establir? (0,50 punts)
3. Quins motius expliquen els canvis observats en els indicadors demogràfics assenyalats? (0,75 punts)
4. Quines conseqüències socials i econòmiques poden tenir els valors actuals de natalitat i mortalitat en cas de mantenir-se un període perllongat de temps? (0,75 punts)



Puntuació màxima 2,5 punts

**Aferrau una etiqueta identificativa
amb codi de barres**

