



## Proves d'accés a la universitat

# Fonaments artístics

## Sèrie 1

### Opció d'examen

(Marqueu l'opció triada)

**OPCIÓ A**

**OPCIÓ B**

Qualificació				TR	
Primera part	Qüestió 1				
	Qüestió 2				
	Qüestió 3				
	Qüestió 4				
	Qüestió 5				
Segona part	1				
	2				
	3				
Suma de notes parcials				X	
Qualificació final				X	

Etiqueta de l'estudiant

Ubicació del tribunal .....

Número del tribunal .....

Etiqueta de qualificació

Etiqueta de correcció

---

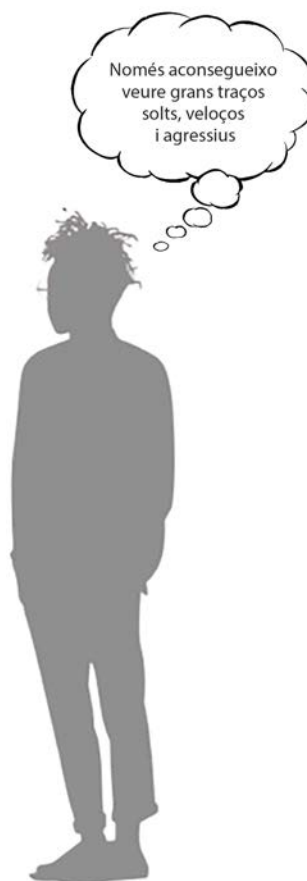
La prova consta de dues parts. Responeu a TRES de les cinc qüestions plantejades en la primera part, i trieu UNA de les dues opcions (A o B) de la segona part.

---

### PRIMERA PART

[6 punts: 2 punts per cada qüestió]

Observeu la imatge següent. Fixeu-vos també en l'any i el títol.



Lee Krasner. *Birth* («Naixement») (1956). Oli sobre tela, 210,8 × 121,9 cm.  
Reinolda House, Winston-Salem, Estats Units.

#### **Qüestió 1**

Indiqueu a quin dels tres moviments artístics següents pertany *Birth*, de Lee Krasner: impressionisme, futurisme o expressionisme abstracte. Justifiqueu la vostra elecció explicant quatre característiques formals i/o conceptuals del moviment presents en la pintura. Escriviu un màxim de vuitanta paraules i, si ho considereu oportú, completeu el text amb petits dibuixos aclaridors i amb esquemes sobre la imatge.

### Qüestió 2

Expliqueu el context de l'època en què es va desenvolupar l'obra de Lee Krasner, tot esmentant dos esdeveniments que van succeir durant aquest període. Escriviu un màxim de vuitanta paraules i, si ho considereu oportú, completeu el text amb petits dibuixos aclaridors i amb esquemes sobre la imatge.

### Qüestió 3

Observeu atentament les imatges següents, corresponents a tres obres. Ordeneu-les cronològicament i indiqueu quina és de la mateixa època que *Birth*, de Lee Krasner.



A



B



C

Observeu les imatges següents. Fixeu-vos també en l'any i el títol.



A dalt, Giorgio De Chirico, *La recompensa de l'endeví* (1913), oli sobre tela, 135,6 × 180 cm, Museu d'Art de Filadèlfia; Salvador Dalí, *La persistència de la memòria* (1931), oli sobre tela, 24,1 × 33 cm, Museu d'Art Modern (MoMA), Nova York; René Magritte, *La condició humana* (1935), oli sobre tela, 100 × 81 cm, col·lecció privada; René Magritte, *Arquitectura a la llum de la lluna* (1956), oli sobre tela, 65 × 50 cm, col·lecció privada. A baix, captura de pantalla del videoclip de Stillz (2021) de la cançó *La noche de anoche*, de Bad Bunny i Rosalía (2020). La lletra de la cançó parla de l'atracció que senten l'un per l'altre: «Jo sé que això no tornarà a passar [...] / perquè la nit d'ahir a la nit va ser una cosa que jo no puc explicar / [...] I que la lluna ens supervisi.»

#### **Qüestió 4**

Expliqueu quatre característiques formals i/o conceptuals de la tendència pictòrica que s'evidencia en les obres de Giorgio De Chirico, Salvador Dalí i René Magritte. Escriviu un màxim de vuitanta paraules i, si ho considereu oportú, completeu el text amb petits dibuixos aclaridors i amb esquemes sobre les imatges.

#### **Qüestió 5**

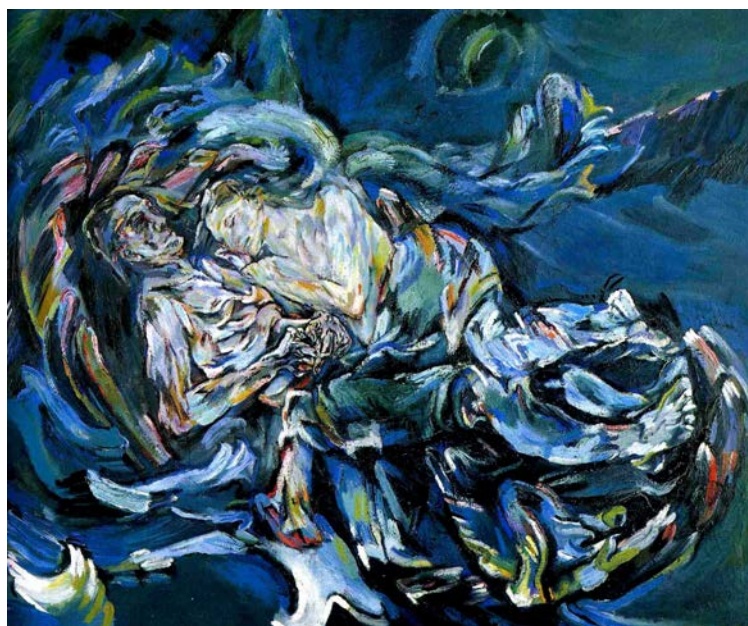
Matías Vásquez, conegut com a *Stillz*, és el director creatiu del videoclip de la cançó *La noche de anoche*. Compareu la captura de pantalla del videoclip amb les pintures de Giorgio De Chirico, Salvador Dalí i René Magritte i expliqueu si considereu que Stillz podria haver utilitzat aquestes pintures com a referents inspiradors. Escriviu un màxim de vuitanta paraules i, si ho considereu oportú, completeu el text amb petits dibuixos aclaridors i amb esquemes sobre les imatges.

SEGONA PART. Trieu UNA de les dues opcions: A o B.

### Opció A

[4 punts en total]

Observeu atentament les imatges següents.



Oskar Kokoschka. *Die Windsbraut* («La núvia del vent») (1914). Oli sobre tela, 181 × 220 cm. Museu d'Art de Basilea.



Fotografia fixa de Matthew Brush (2016) de la producció de videoart *Color of Reality* («El color de la realitat»), dirigida per Jon Boogz (2016). En aquesta producció (guardonada amb el premi Art as Impact del canal documental Great Big Story de la CNN), els ballarins Jon Boogz i Lil Buck, amb els cosos pintats per l'artista Alexa Meade, apaguen el televisor impactats per les notícies sobre la injustícia racial als Estats Units i alliberen el seu malestar en un ball que és alhora un lament i una crida a l'acció.



[Espai DIN A3 per a fer la nova representació de l'opció A.]





## Opció B

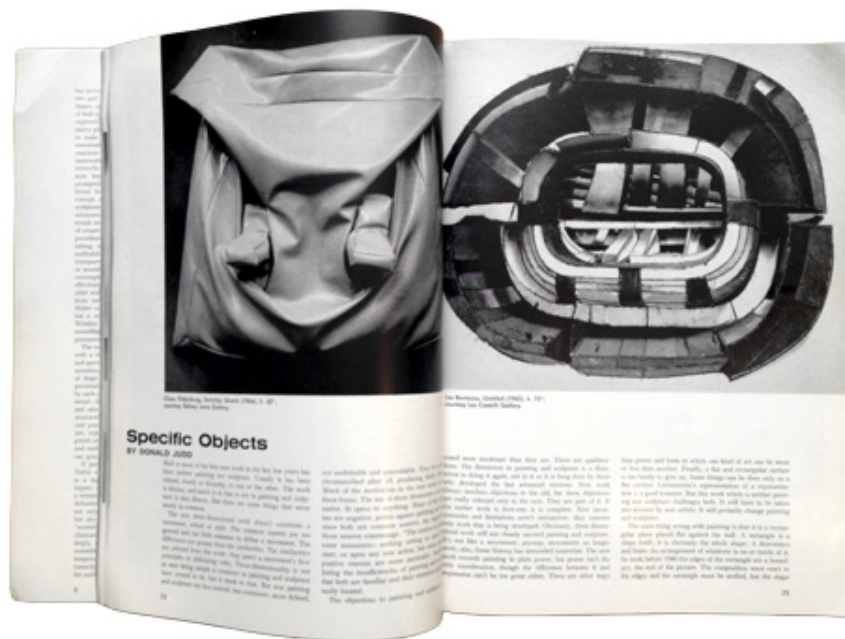
[4 punts en total]

Llegiu atentament el text següent.

[...] Els materials més usuals són la fusta i el metall, junts o separats, encara que si estan junts no tenen gaires efectes de contrast. El color es presenta rares vegades. El contrast atenuat i el to monocromàtic natural són habituals i faciliten la unificació de les parts [...]. No fa falta que en una obra hi hagi moltes coses per mirar [...]. El que resulta veritablement interessant és l'obra com un tot.

[...] Les tres dimensions possibiliten l'ús de tota mena de materials i de colors. La majoria de les obres recorren a nous materials que acaben de sortir al mercat o que no havien estat utilitzats anteriorment en l'àmbit de l'art. Fins ara s'havia tret molt poc profit de tota la gamma de productes industrials.

[...] L'art podria ser objecte d'una producció en massa, i podrien utilitzar-se les possibilitats que no estan disponibles d'una altra manera, com per exemple l'estampació de metalls. Dan Flavin, que utilitza il·luminacions fluorescents, s'ha apropiat dels resultats de la producció industrial. Els materials varien molt i són senzillament materials: fòrmica, alumini, acer laminat en fred, plexiglàs, coure vermell o groc, etc. Són específics i, si s'empren directament, són encara més específics [...]. Hi ha una certa objectivitat en la identitat inalienable d'un material.



Traducció d'un extracte del text «Specific Objects» («Objectes específics») (1965), de Donald Judd, publicat a *Arts Yearbook*, 8: *Contemporary Sculpture*, p. 181-189.

1. Identifiqueu el moviment artístic al qual fa referència el text i encercleu-hi tres paraules o conceptes clau que ho justifiquin.  
[0,25 punts]
  
2. Relacioneu una obra d'aquest mateix moviment i el seu autor/a amb les paraules o els conceptes clau del text que heu indicat en la pregunta 1.  
[0,75 punts]
  
3. Expliqueu el context sociocultural del moviment artístic al qual fa referència el text. Escriviu un màxim de cent vint paraules i, si ho considereu oportú, completeu el text amb petits dibuixos aclaridors i amb esquemes.  
[3 punts]

[Espai per a fer els primers esbossos de l'opció A. Aquests esbossos no es corregiran.]







--	--

--	--

Etiqueta de l'estudiant



Institut  
d'Estudis  
Catalans